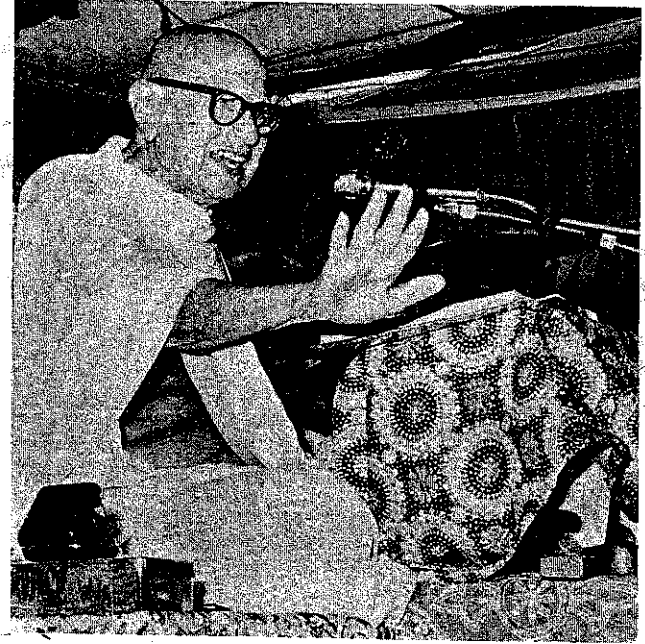




स्वाध्याय सुधा



: प्रकाशक :

भुमुक्षु परिवार



પૂજ્ય સદ્ગુરુદેવશ્રી ડાનજીસ્વામી

* નિત્ય સ્વાધ્યાય *

[પરમ પૂજ્ય શ્રી ગુરુદેવશ્રીનો દરરોજ વહેલી સવારનો
(લગભગ ૪ વાગ્યાનો) અને રાત્રિનો મૌનિક સ્વાધ્યાય]

(૧) શ્રી સમયસારજીની ૧ થી ૧૬ ગાથા

ધ્રુવ, અચલ ને અનુપમ ગતિ પામેલ સર્વ સિદ્ધને,
વંદી કહું શ્રુતકેવળી-કથિત આ સમયપ્રાભૂત અહો! ૧.

ગાથાર્થ :—આચાર્ય કહે છે : હું ધ્રુવ, અચળ અને અનુપમ—એ ત્રણ વિશેષણોથી યુક્ત ગતિને પ્રાપ્ત થયેલ એવા સર્વ સિદ્ધોને નમસ્કાર કરી, અહો! શ્રુતકેવળીઓએ કહેલા આ સમયસાર નામના પ્રાભૂતને કહીશ.

જીવ ચરિત-દર્શન-જ્ઞાનસ્થિત સ્વસમય નિશ્ચય જાણવો;
સ્થિત કર્મપુદ્ગલના પ્રદેશે પરસમય જીવ જાણવો. ૨.

ગાથાર્થ :—હે ભવ્ય! જે જીવ દર્શન-જ્ઞાન-ચારિત્રમાં સ્થિત થઈ રહ્યો છે તેને નિશ્ચયથી સ્વસમય જાણ; અને જે જીવ પુદ્ગલકર્મના પ્રદેશોમાં સ્થિત થયેલ છે તેને પરસમય જાણ.

એકત્વનિશ્ચય-ગત સમય સર્વત્ર સુંદર લોકમાં;
તેથી બને વિખવાદિની બંધનકથા એકત્વમાં. ૩.

ગાથાર્થ :—એકત્વનિશ્ચયને પ્રાપ્ત જે સમય છે તે લોકમાં બધેય સુંદર છે તેથી એકત્વમાં બીજાના સાથે બંધની કથા વિસંવાદ-વિરોધ કરનારી છે.

શ્રુત, પરિચિત, અનુભૂત સર્વને કામભોગબંધનની કથા;
પરથી જુદા એકત્વની ઉપલબ્ધિ કેવળ સુલભ ના. ૪.

ગાથાર્થ :—સર્વ લોકને કામભોગસંબંધી બંધની કથા તો સાંભળવામાં આવી ગઈ છે, પરિચયમાં આવી ગઈ છે અને અનુભવમાં પણ આવી ગઈ છે તેથી સુલભ છે; પણ ભિન્ન આત્માનું એકપણું હોવું કદી સાંભળ્યું નથી, પરિચયમાં આવ્યું નથી અને અનુભવમાં આવ્યું નથી તેથી એક તે સુલભ નથી.

દર્શાવું એક વિભક્ત એ, આત્મા તણા નિજ વિભવથી;
દર્શાવું તો કરજો પ્રમાણ, ન દોષ ગ્રહ સ્ખલના યદિ. ૫.

ગાથાર્થ :—તે એકત્વવિભક્ત આત્માને હું આત્માના નિજ વૈભવ વડે
દેખાડું છું; જો હું દેખાડું તો પ્રમાણ (સ્વીકાર) કરવું અને જો કોઈ ઠેકાણે
ચૂકી જાઉં તો છળ ન ગ્રહણ કરવું.

નથી અપ્રમત્ત કે પ્રમત્ત નથી જે એક જ્ઞાયક ભાવ છે,
એ રીત 'શુદ્ધ' કથાય, ને જે જ્ઞાત તે તો તે જ છે. ૬.

ગાથાર્થ :—જે જ્ઞાયક ભાવ છે તે અપ્રમત્ત પણ નથી અને પ્રમત્ત પણ
નથી,—એ રીતે એને શુદ્ધ કહે છે; વળી જે જ્ઞાયકપણે જણાયો તે તો તે જ
છે, બીજો કોઈ નથી.

ચારિત્ર, દર્શન, જ્ઞાન પણ વ્યવહાર-કથને જ્ઞાનીને;
ચારિત્ર નહિ, દર્શન નહીં, નહિ જ્ઞાન, જ્ઞાયક શુદ્ધ છે. ૭.

ગાથાર્થ :—જ્ઞાનીને ચારિત્ર, દર્શન, જ્ઞાન—એ ત્રણ ભાવ વ્યવહારથી
કહેવામાં આવે છે; નિશ્ચયથી જ્ઞાન પણ નથી, ચારિત્ર પણ નથી અને દર્શન
પણ નથી; જ્ઞાની તો એક શુદ્ધ જ્ઞાયક જ છે.

ભાષા અનાર્થ વિના ન સમજાવી શકાય અનાર્થને,
વ્યવહાર વિણ પરમાર્થનો ઉપદેશ એમ અશક્ય છે. ૮.

ગાથાર્થ :—જેમ અનાર્થ (મલેચ્છ) જનને અનાર્થભાષા વિના કાંઈ પણ
વસ્તુનું સ્વરૂપ ગ્રહણ કરાવવા કોઈ સમર્થ નથી તેમ વ્યવહાર વિના
પરમાર્થનો ઉપદેશ કરવા કોઈ સમર્થ નથી.

શ્રુતથી ખરે જે શુદ્ધ કેવળ જાણતો આ આત્મને,
લોકપ્રદીપકરા ઋષિ શ્રુતકેવળી તેને કહે. ૯.

શ્રુતજ્ઞાન સૌ જાણે, જિનો શ્રુતકેવળી તેને કહે;
સૌ જ્ઞાન આત્મા હોઈને શ્રુતકેવળી તેથી કરે. ૧૦.

ગાથાર્થ :—જે જીવ નિશ્ચયથી શ્રુતજ્ઞાન વડે આ અનુભવગોચર કેવળ

એક શુદ્ધ આત્માને સન્મુખ થઈ જાણે છે તેને લોકને પ્રગટ-જાણનારા ઋષીશ્વરો
શ્રુતકેવળી કહે છે; જે જીવ સર્વ શ્રુતજ્ઞાનને જાણે છે તેને જિનદેવો શ્રુતકેવળી
કહે છે, કારણ કે જ્ઞાન બધું આત્મા જ છે તેથી (તે જીવ) શ્રુતકેવળી છે.

વ્યવહારનય અભૂતાર્થ દર્શિત, શુદ્ધનય ભૂતાર્થ છે;
ભૂતાર્થને આશ્રિત જીવ સુદષ્ટિ નિશ્ચય હોય છે. ૧૧.

ગાથાર્થ :—વ્યવહારનય અભૂતાર્થ છે અને શુદ્ધનય ભૂતાર્થ છે એમ
ઋષીશ્વરોએ દર્શાવ્યું છે; જે જીવ ભૂતાર્થનો આશ્રય કરે છે તે જીવ નિશ્ચયથી
સમ્યગ્દષ્ટિ છે.

દેખે પરમ જે ભાવ તેને શુદ્ધનય જ્ઞાતવ્ય છે;
અપરમ ભાવે સ્થિતને વ્યવહારનો ઉપદેશ છે. ૧૨.

ગાથાર્થ :—જે શુદ્ધનય સુધી પહોંચી શ્રદ્ધાવાન થયા તથા પૂર્ણ જ્ઞાન
—ચારિત્રવાન થઈ ગયા તેમને તો શુદ્ધ(આત્મા)નો ઉપદેશ (આજ્ઞા) કરનાર
શુદ્ધનય જાણવાયોગ્ય છે; વળી જે જીવો અપરમભાવે—અર્થાત્ શ્રદ્ધા તથા
જ્ઞાન—ચારિત્રના પૂર્ણ ભાવને નથી પહોંચી શક્યા, સાધક અવસ્થામાં જ—
સ્થિત છે તેઓ વ્યવહાર દ્વારા ઉપદેશ કરવાયોગ્ય છે.

ભૂતાર્થથી જાણેલ જીવ, અજીવ, વળી પુણ્ય, પાપ ને
આસ્રવ, સંવર, નિર્જરા, બંધ, મોક્ષ તે સમ્યક્ત્વ છે. ૧૩.

ગાથાર્થ :—ભૂતાર્થ નયથી જાણેલ જીવ, અજીવ વળી પુણ્ય, પાપ તથા
આસ્રવ, સંવર, નિર્જરા, બંધ અને મોક્ષ—એ નવ તત્ત્વ સમ્યક્ત્વ છે.

અબદ્ધસ્પૃષ્ટ, અનન્ય ને જે નિયત દેખે આત્મને,
અવિશેષ, અણસંયુક્ત, તેને શુદ્ધનય તું જાણજે. ૧૪.

ગાથાર્થ :—જે નવ આત્માને બંધ રહિત ને પરના સ્પર્શ રહિત,
અન્યપણા રહિત, ચળાચળતા રહિત, વિશેષ રહિત, અન્યના સંયોગ
રહિત—એવા પાંચ ભાવરૂપ દેખે છે તેને, હે શિષ્ય! તું શુદ્ધનય જાણ.

અબદ્ધસ્પૃષ્ટ, અનન્ય, જે અવિશેષ દેખે આત્મને,
તે દ્રવ્ય તેમ જ ભાવ જિનશાસન સકલ દેખે ખરે. ૧૫.

ગાથાર્થ :—જે પુરુષ આત્માને અબદસ્પૃષ્ટ, અનન્ય, અવિશેષ (તથા ઉપલક્ષણથી નિયત અને અસંયુક્ત) દેખે છે તે સર્વ જિનશાસનને દેખે છે;—કે જે જિનશાસન બાહ્ય દ્રવ્યશ્રુત તેમ જ અત્યંતર જ્ઞાનરૂપ ભાવશ્રુતવાળું છે.

દર્શન, વળી નિત્ય જ્ઞાન ને ચારિત્ર સાધુ સેવવાં; પણ એ ત્રણે આત્મા જ કેવળ જાણ નિશ્ચયદષ્ટિમાં. ૧૬.

ગાથાર્થ :—સાધુ પુરુષે દર્શન, જ્ઞાન અને ચારિત્ર સદા સેવવાયોગ્ય છે; વળી તે ત્રણેને નિશ્ચયનયથી એક આત્મા જ જાણો.



(૨) શ્રી સમયસારજીની ૪૭ શક્તિ

૧ : જીવત્વશક્તિ :—આત્મદ્રવ્યને કારણભૂત એવા ચૈતન્યમાત્ર ભાવનું ધારણ જેનું લક્ષણ અર્થાત્ સ્વરૂપ છે એવી જીવત્વશક્તિ. (આત્મદ્રવ્યને કારણભૂત એવા ચૈતન્યમાત્રભાવરૂપી ભાવપ્રાણનું ધારણ કરવું જેનું લક્ષણ છે એવી જીવત્વ નામની શક્તિ જ્ઞાનમાત્ર ભાવમાં—આત્મામાં—ઊછળે છે.)

૨ : ચિત્તિશક્તિ :—અજડત્વસ્વરૂપ ચિત્તિશક્તિ. (અજડત્વ અર્થાત્ ચૈતન્ય જેનું સ્વરૂપ છે એવી ચિત્તિશક્તિ.)

૩ : દર્શિશક્તિ :—અનાકાર ઉપયોગમયી દર્શિશક્તિ. (જેમાં જ્ઞેયરૂપ આકાર અર્થાત્ વિશેષ નથી એવા દર્શનોપયોગમયી—સત્તામાત્ર પદાર્થમાં ઉપયુક્ત થવામયી—દર્શિશક્તિ અર્થાત્ દર્શનક્રિયારૂપ શક્તિ.)

૪ : જ્ઞાનશક્તિ :—સાકાર ઉપયોગમયી જ્ઞાનશક્તિ. (જે જ્ઞેય પદાર્થોના વિશેષોરૂપ આકારોમાં ઉપયુક્ત થાય છે એવી જ્ઞાનોપયોગમયી જ્ઞાનશક્તિ.)

૫ : સુખશક્તિ :—અનાકુળતા જેનું લક્ષણ અર્થાત્ સ્વરૂપ છે એવી સુખશક્તિ.

૬ : વીર્યશક્તિ :—સ્વરૂપની (—આત્મસ્વરૂપની) રચનાના સામર્થ્યરૂપ વીર્યશક્તિ.

૭ : પ્રભુત્વશક્તિ :—જેનો પ્રતાપ અખંડિત છે અર્થાત્ કોઈથી ખંડિત કરી શકાતો નથી એવા સ્વાતંત્ર્યથી (—સ્વાધીનતાથી) શોભાયમાનપણું જેનું લક્ષણ છે એવી પ્રભુત્વશક્તિ.

૮ : વિભુત્વશક્તિ :—સર્વ ભાવોમાં વ્યાપક એવા એક ભાવરૂપ વિભુત્વશક્તિ. (જેમ કે, જ્ઞાનરૂપી એક ભાવ સર્વ ભાવોમાં વ્યાપે છે.)

૯ : સર્વદર્શિત્વશક્તિ :—સમસ્ત વિશ્વના સામાન્ય ભાવને દેખવારૂપે (અર્થાત્ સર્વ પદાર્થોના સમૂહરૂપ લોકાલોકને સત્તામાત્ર ગ્રહવારૂપે) પરિણમતા એવા આત્મદર્શનમયી સર્વદર્શિત્વશક્તિ.

૧૦ : સર્વજ્ઞત્વશક્તિ :—સમસ્ત વિશ્વના વિશેષ ભાવોને જાણવારૂપે પરિણમતા એવા આત્મજ્ઞાનમયી સર્વજ્ઞત્વશક્તિ.

૧૧ : સ્વચ્છત્વશક્તિ :—અમૂર્તિક આત્મપ્રદેશોમાં પ્રકાશમાન લોકાલોકના આકારોથી મેચક (અર્થાત્ અનેક-આકારરૂપ) એવો ઉપયોગ જેનું લક્ષણ છે એવી સ્વચ્છત્વશક્તિ. (જેમ દર્પણની સ્વચ્છત્વશક્તિથી તેના પર્યાયમાં ઘટપટાદિ પ્રકાશે છે, તેમ આત્માની સ્વચ્છત્વશક્તિથી તેના ઉપયોગમાં લોકાલોકના આકારો પ્રકાશે છે.)

૧૨ : પ્રકાશશક્તિ :—સ્વયં પ્રકાશમાન વિશદ (—સ્પષ્ટ) એવા સ્વસંવેદનમયી (—સ્વાનુભવમયી) પ્રકાશશક્તિ.

૧૩ : અસંકુચિતવિકાસત્વશક્તિ :—ક્ષેત્ર અને કાળથી અમર્યાદિત એવા ચિદ્વિલાસસ્વરૂપ (ચૈતન્યના વિલાસસ્વરૂપ) અસંકુચિતવિકાસત્વશક્તિ.

૧૪ : અકાર્યકારણત્વશક્તિ :—જે અન્યથી કરાતું નથી અને અન્યને કરતું નથી એવા એક દ્રવ્યસ્વરૂપ અકાર્યકારણત્વશક્તિ. (જે અન્યનું કાર્ય નથી અને અન્યનું કારણ નથી એવું જે એક દ્રવ્ય તે-સ્વરૂપ અકાર્યકારણત્વશક્તિ.)

૧૫ : પરિણમ્યપરિણામકત્વશક્તિ :—પર અને પોતે જેમનાં નિમિત્ત છે એવા જ્ઞેયાકારો તથા જ્ઞાનાકારોને ગ્રહણ કરવાનાં અને ગ્રહણ કરાવવાના સ્વભાવરૂપ પરિણમ્યપરિણામકત્વશક્તિ. (પર જેમનાં કારણ છે એવા જ્ઞેયાકારોને ગ્રહણ કરવાના અને પોતે જેમનું કારણ છે એવા જ્ઞાનાકારોને ગ્રહણ કરાવવાના સ્વભાવરૂપ પરિણમ્યપરિણામકત્વશક્તિ.)

૧૬ : ત્યાગોપાદાનશૂન્યત્વશક્તિ :—જે ઘટતું-વધતું નથી એવા સ્વરૂપમાં નિયતત્વરૂપ (નિશ્ચિતપણે જેમનું તેમ રહેવારૂપ) ત્યાગોપાદાનશૂન્યત્વશક્તિ.

૧૭ : અગુરુલઘુત્વશક્તિ :—ષટ્સ્થાનપતિત વૃદ્ધિહાનિરૂપે પરિણમતો, સ્વરૂપ-પ્રતિષ્ઠત્વના કારણરૂપ (વસ્તુને સ્વરૂપમાં રહેવાના કારણરૂપ) એવો જે વિશિષ્ટ (ખાસ) ગુણ તે-સ્વરૂપ અગુરુલઘુત્વશક્તિ. [આ ષટ્સ્થાનપતિત વૃદ્ધિહાનિનું સ્વરૂપ 'ગોમટસાર' શાસ્ત્રમાંથી જાણવું. અવિભાગ પરિચ્છેદોની સંખ્યારૂપ ષટ્સ્થાનોમાં પડતી—સમાવેશ પામતી—વસ્તુસ્વભાવની વૃદ્ધિહાનિ જેનાથી (જે ગુણથી) થાય છે અને જે (ગુણ) વસ્તુને સ્વરૂપમાં ટકવાનું કારણ છે એવો કોઈ ગુણ આત્મામાં છે; તેને અગુરુલઘુત્વગુણ કહેવામાં આવે છે. આવી અગુરુલઘુત્વશક્તિ પણ આત્મામાં છે.]

૧૮ : ઉત્પાદવ્યયધ્રુવત્વશક્તિ :—કમવૃત્તિરૂપ અને અકમવૃત્તિરૂપ વર્તન જેનું લક્ષણ છે એવી ઉત્પાદવ્યયધ્રુવત્વશક્તિ. (કમવૃત્તિરૂપ પર્યાય ઉત્પાદવ્યયરૂપ છે અને અકમવૃત્તિરૂપ ગુણ ધ્રુવત્વરૂપ છે.)

૧૯ : પરિણામશક્તિ :—દ્રવ્યના સ્વભાવભૂત ધ્રીવ્યવ્યય-ઉત્પાદથી અલિંગિત (સ્પર્શિત), સદૃશ અને વિસદૃશ જેનું રૂપ છે એવા એક અસ્તિત્વમાત્રમથી પરિણામશક્તિ.

૨૦ : અમૂર્તત્વશક્તિ :—કર્મબંધના અભાવથી વ્યક્ત કરવામાં આવતા, સહજ, સ્પર્શાદિશૂન્ય (સ્પર્શ, રસ, ગંધ અને વર્ણથી રહિત) એવા આત્મ-પ્રદેશોસ્વરૂપ અમૂર્તત્વશક્તિ.

૨૧ : અકર્તૃત્વશક્તિ :—સમસ્ત, કર્મથી કરવામાં આવતા, શાતૃત્વમાત્રથી જુદા જે પરિણામો તે પરિણામોના કરણના ઉપરમસ્વરૂપ (તે પરિણામોના કરવાની નિવૃત્તિસ્વરૂપ) અકર્તૃત્વશક્તિ. (જે શક્તિથી આત્મા શાતાપણા સિવાયના, કર્મથી કરવામાં આવતા પરિણામોનો કર્તા થતો નથી, એવી અકર્તૃત્વ નામની એક શક્તિ આત્મામાં છે.)

૨૨ : અભોકતૃત્વશક્તિ :—સમસ્ત, કર્મથી કરવામાં આવતા, શાતૃત્વમાત્રથી જુદા પરિણામોના અનુભવના (ભોગવટાના) ઉપરમસ્વરૂપ અભોકતૃત્વશક્તિ.

૨૩ : નિષ્ક્રિયત્વશક્તિ :—સમસ્ત કર્મના ઉપરમથી પ્રવર્તતી આત્મ-પ્રદેશોની નિષ્ક્રિયતાસ્વરૂપ (અકંપતાસ્વરૂપ) નિષ્ક્રિયત્વશક્તિ. (સકળ કર્મનો અભાવ થાય ત્યારે પ્રદેશોનું કંપન મટી જાય છે માટે નિષ્ક્રિયત્વશક્તિ પણ આત્મામાં છે.)

૨૪ : નિયતપ્રદેશત્વશક્તિ :—જે અનાદિ સંસારથી માંડીને સંકોચ-વિસ્તારથી લક્ષિત છે અને જે ચરમ શરીરના પરિમાણથી કંઈક ઊણા પરિમાણે અવસ્થિત થાય છે એવું લોકાકાશના માપ જેટલા માપવાળું આત્મ-અવયવપણું જેનું લક્ષણ છે એવી નિયતપ્રદેશત્વશક્તિ. (આત્માના લોકપરિમાણ અસંખ્ય પ્રદેશો નિયત જ છે. તે પ્રદેશો સંસાર-અવસ્થામાં સંકોચ-વિસ્તાર પામે છે અને મોક્ષ-અવસ્થામાં ચરમ શરીર કરતાં કંઈક ઓછા પરિમાણે સ્થિત રહે છે.)

૨૫ : સ્વધર્મવ્યાપકત્વશક્તિ :—સર્વ શરીરોમાં એકસ્વરૂપાત્મક એવી સ્વધર્મવ્યાપકત્વશક્તિ. (શરીરના ધર્મરૂપ ન થતાં પોતાના ધર્મોમાં વ્યાપવારૂપ શક્તિ તે સ્વધર્મવ્યાપકત્વશક્તિ.)

૨૬ : સાધારણ-અસાધારણ-સાધારણાસાધારણધર્મત્વશક્તિ :—સ્વ-ચરના સમાન, અસમાન અને સમાનાસમાન એવા ત્રણ પ્રકારના ભાવોના ધારણસ્વરૂપ સાધારણ-અસાધારણ-સાધારણાસાધારણધર્મત્વશક્તિ.

૨૭ : અનંતધર્મત્વશક્તિ :—વિલક્ષણ (પરસ્પર ભિન્ન લક્ષણોવાળા) અનંત સ્વભાવોથી ભાવિત એવો એક ભાવ જેનું લક્ષણ છે એવી અનંત-ધર્મત્વશક્તિ.

૨૮ : વિરુદ્ધધર્મત્વશક્તિ :—તદ્વરૂપમયપણું અને અતદ્વરૂપમયપણું જેનું લક્ષણ છે એવી વિરુદ્ધધર્મત્વશક્તિ.

૨૯ : તત્ત્વશક્તિ :—તદ્વરૂપ ભવનરૂપ એવી તત્ત્વશક્તિ. (તત્ત્વરૂપ હોવારૂપ અથવા તત્ત્વરૂપ પરિણમનરૂપ એવી તત્ત્વશક્તિ આત્મામાં છે. આ શક્તિથી ચેતન ચેતનપણે રહે છે—પરિણમે છે.)

૩૦ : અતત્ત્વશક્તિ :—અતદ્વરૂપ ભવનરૂપ એવી અતત્ત્વશક્તિ. (તત્ત્વરૂપ ન હોવારૂપ અથવા તત્ત્વરૂપે નહિ પરિણમવારૂપ અતત્ત્વશક્તિ.)

આત્મામાં છે. આ શક્તિથી ચેતન જડરૂપ થતો નથી.)

૩૧ : એકત્વશક્તિ :—અનેક પર્યાયોમાં વ્યાપક એવા એકદ્રવ્ય-મયપણારૂપ એકત્વશક્તિ.

૩૨ : અનેકત્વશક્તિ :—એક દ્રવ્યથી વ્યાપ્ય (વ્યાપાવાયોગ્ય) જે અનેક પર્યાયો તે-મયપણારૂપ અનેકત્વશક્તિ.

૩૩ : ભાવશક્તિ :—વિદ્યમાન-અવસ્થાવાળાપણારૂપ ભાવશક્તિ. (અમુક અવસ્થા જેમાં વિદ્યમાન હોય એવાપણારૂપ ભાવશક્તિ.)

૩૪ : અભાવશક્તિ :—શૂન્ય (—અવિદ્યમાન) અવસ્થાવાળાપણારૂપ અભાવશક્તિ. (અમુક અવસ્થા જેમાં અવિદ્યમાન હોય એવાપણારૂપ અભાવશક્તિ.)

૩૫ : ભાવાભાવશક્તિ :—ભવતા (વર્તતા, થતા, પરિણમતા) પર્યાયના વ્યયરૂપ ભાવાભાવશક્તિ.

૩૬ : અભાવભાવશક્તિ :—નહિ ભવતા (નહિ વર્તતા) પર્યાયના ઉદયરૂપ અભાવભાવશક્તિ.

૩૭ : ભાવભાવશક્તિ :—ભવતા (વર્તતા) પર્યાયના ભવનરૂપ (વર્તવારૂપ, પરિણમવારૂપ) ભાવભાવશક્તિ.

૩૮ : અભાવાભાવશક્તિ :—નહિ ભવતા (નહિ વર્તતા) પર્યાયના અભવનરૂપ (નહિ વર્તવારૂપ) અભાવાભાવશક્તિ.

૩૯ : ભાવશક્તિ :—(કર્તા, કર્મ આદિ) કારકો અનુસાર જે ક્રિયા તેનાથી સહિત ભવનમાત્રમયી (—હોવામાત્રમયી, થવામાત્રમયી) ભાવશક્તિ.

૪૦ : ક્રિયાશક્તિ :—કારકો અનુસાર થવાપણારૂપ (—પરિણમવા-પણારૂપ) જે ભાવ તે-મયી ક્રિયાશક્તિ.

૪૧ : કર્મશક્તિ :—પ્રાપ્ત કરાતો એવો જે સિદ્ધરૂપ ભાવ તે-મયી કર્મશક્તિ.

૪૨ : કર્તૃશક્તિ :—થવાપણારૂપ અને સિદ્ધરૂપ ભાવના ભાવકપણામયી કર્તૃશક્તિ.

૪૩ : કરણશક્તિ :—ભવતા (—વર્તતા, થતા) ભાવના ભવનના (—થવાના) સાધકતમપણામયી (—ઉત્કૃષ્ટ સાધકપણામયી, ઉગ્ર સાધનપણામયી) કરણશક્તિ.

૪૪ : સંપ્રદાનશક્તિ :—પોતાથી દેવામાં આવતો જે ભાવ તેના ઉપેયપણામયી (—તેને મેળવવાના યોગ્યપણામય, તેને લેવાના પાત્રપણામય) સંપ્રદાનશક્તિ.

૪૫ : અપાદાનશક્તિ :—ઉત્પાદવ્યયથી આલિંગિત ભાવનો અપાય (—હાનિ, નાશ) થવાથી હાનિ નહિ પામતા એવા ધ્રુવપણામયી અપાદાનશક્તિ.

૪૬ : અધિકરણશક્તિ :—ભાવ્યમાન (અર્થાત્ ભાવવામાં આવતા) ભાવના આધારપણામયી અધિકરણશક્તિ.

૪૭ : સંબંધશક્તિ :—સ્વભાવમાત્ર સ્વ-સ્વામિત્વમયી સંબંધશક્તિ. (પોતાનો ભાવ પોતાનું સ્વ અને પોતે તેનો સ્વામી—એવા સંબંધમયી સંબંધશક્તિ.)



પૂજ્ય ગુરુદેવશ્રીએ આપેલા મંત્રો

૧. શિવરમણી સ્મનાર તું તું હી દેવનો દેવ.
૨. ધ્રુવધામના—ધ્યેયના—ધ્યાનની ધખતી ધૂણી ધગશ ને ધીરજથી ધખાવવી તે ધર્મનો ધારક ધર્મા ધન્ય છે.
(ભાવનગર, તા. ૨૮-૨-૭૭)
૩. ચૈતન્યધાતુને ધરનાર ધ્રુવધણીનો ધૂની, ધૈર્યવાન, ધર્મધ્યાની ધર્મા ધન્ય છે.
(ભાવનગર, તા. ૨૮-૨-૭૭)
૪. સહજાત્મસ્વરૂપ સર્વજદેવ પરમગુરુ.
(મુંબઈ, તા. ૧૯-૧૧-૮૦)

(૩) શ્રી પ્રવચનસારજુની ૪૭ નય

૧ : દ્રવ્યનય :—આત્મદ્રવ્ય દ્રવ્યનયે, પટમાત્રની માફક, ચિન્માત્ર છે (અર્થાત્ આત્મા દ્રવ્યનયે ચૈતન્યમાત્ર છે, જેમ વસ્ત્ર વસ્ત્રમાત્ર છે તેમ).

૨ : પર્યાયનય :—આત્મદ્રવ્ય પર્યાયનયે, તંતુમાત્રની માફક, દર્શન-જ્ઞાનાદિમાત્ર છે (અર્થાત્ આત્મા પર્યાયનયે દર્શનજ્ઞાનચારિત્રાદિમાત્ર છે, જેમ વસ્ત્ર તંતુમાત્ર છે તેમ).

૩ : અસ્તિત્વનય :—આત્મદ્રવ્ય અસ્તિત્વનયે સ્વદ્રવ્ય-ક્ષેત્ર-કાળ-ભાવથી અસ્તિત્વવાળું છે;—લોહમય, દોરી ને કામઠાના અંતરાળમાં રહેલા, સંધાયેલી અવસ્થામાં રહેલા અને લક્ષ્યોન્મુખ તીરની માફક. (જેમ કોઈ તીર સ્વદ્રવ્યથી લોહમય છે, સ્વક્ષેત્રથી દોરી ને કામઠાના વચગાળામાં રહેલું છે, સ્વકાળથી સંધાન-દશામાં છે અર્થાત્ ધનુષ્ય પર ચડાવીને ખેંચાયેલી સ્થિતિમાં છે અને સ્વભાવથી લક્ષ્યોન્મુખ છે અર્થાત્ નિશાનની સન્મુખ છે, તેમ આત્મા અસ્તિત્વનયે સ્વચતુષ્ટયથી અસ્તિત્વવાળો છે.)

૪ : નાસ્તિત્વનય :—આત્મદ્રવ્ય નાસ્તિત્વનયે પરદ્રવ્ય-ક્ષેત્ર-કાળ-ભાવથી નાસ્તિત્વવાળું છે;—અલોહમય, દોરી ને કામઠાના અંતરાળમાં નહિ રહેલા, સંધાયેલી અવસ્થામાં નહિ રહેલા અને અલક્ષ્યોન્મુખ એવા પહેલાંના તીરની માફક. (જેમ પહેલાંનું તીર અન્ય તીરના દ્રવ્યની અપેક્ષાથી અલોહમય છે, અન્ય તીરના ક્ષેત્રની અપેક્ષાથી દોરી ને કામઠાના વચગાળામાં નહિ રહેલું છે, અન્ય તીરના કાળની અપેક્ષાથી સંધાયેલી સ્થિતિમાં નહિ રહેલું છે અને અન્ય તીરના ભાવની અપેક્ષાથી અલક્ષ્યોન્મુખ છે, તેમ આત્મા નાસ્તિત્વનયે પરચતુષ્ટયથી નાસ્તિત્વવાળો છે.)

૫ : અસ્તિત્વનાસ્તિત્વનય :—આત્મદ્રવ્ય અસ્તિત્વનાસ્તિત્વનયે ક્રમશઃ સ્વપરદ્રવ્ય-ક્ષેત્ર-કાળ-ભાવથી અસ્તિત્વનાસ્તિત્વવાળું છે;—લોહમય તેમ જ અલોહમય, દોરી ને કામઠાના અંતરાળમાં રહેલા તેમ જ દોરી ને કામઠાના અંતરાળમાં નહિ રહેલા, સંધાયેલી અવસ્થામાં રહેલા તેમ જ સંધાયેલી અવસ્થામાં નહિ રહેલા અને લક્ષ્યોન્મુખ તેમ જ અલક્ષ્યોન્મુખ એવા પહેલાંના

તીરની માફક. (જેમ પહેલાંનું તીર ક્રમશઃ સ્વચતુષ્ટયની અને પરચતુષ્ટયની અપેક્ષાથી લોહમયાદિ અને અલોહમયાદિ છે, તેમ આત્મા અસ્તિત્વ-નાસ્તિત્વનયે ક્રમશઃ સ્વચતુષ્ટયની અને પરચતુષ્ટયની અપેક્ષાથી અસ્તિત્વવાળો અને નાસ્તિત્વવાળો છે.)

૬ : અવક્તવ્યનય :—આત્મદ્રવ્ય અવક્તવ્યનયે યુગપદ્ સ્વપરદ્રવ્ય-ક્ષેત્ર-કાળ-ભાવથી અવક્તવ્ય છે;—લોહમય તેમ જ અલોહમય, દોરી ને કામઠાના અંતરાળમાં રહેલા તેમ જ દોરી ને કામઠાના અંતરાળમાં નહિ રહેલા, સંધાયેલી અવસ્થામાં રહેલા તેમ જ સંધાયેલી અવસ્થામાં નહિ રહેલા અને લક્ષ્યોન્મુખ તેમ જ અલક્ષ્યોન્મુખ એવા પહેલાંના તીરની માફક. (જેમ પહેલાંનું તીર યુગપદ્ સ્વચતુષ્ટયની અને પરચતુષ્ટયની અપેક્ષાથી યુગપદ્ લોહમયાદિ અને અલોહમયાદિ હોવાથી અવક્તવ્ય છે, તેમ આત્મા અવક્તવ્યનયે યુગપદ્ સ્વચતુષ્ટયની અને પરચતુષ્ટયની અપેક્ષાથી અવક્તવ્ય છે.)

૭ : અસ્તિત્વ-અવક્તવ્યનય :—આત્મદ્રવ્ય અસ્તિત્વ-અવક્તવ્યનયે સ્વદ્રવ્ય-ક્ષેત્ર-કાળ-ભાવથી તથા યુગપદ્ સ્વપરદ્રવ્ય-ક્ષેત્ર-કાળ-ભાવથી અસ્તિત્વવાળું-અવક્તવ્ય છે;—(સ્વચતુષ્ટયથી) લોહમય, દોરી ને કામઠાના અંતરાળમાં રહેલા, સંધાયેલી અવસ્થામાં રહેલા અને લક્ષ્યોન્મુખ એવા તથા (યુગપદ્ સ્વપરચતુષ્ટયથી) લોહમય તેમ જ અલોહમય, દોરી ને કામઠાના અંતરાળમાં રહેલા તેમ જ દોરી ને કામઠાના અંતરાળમાં નહિ રહેલા, સંધાયેલી અવસ્થામાં રહેલા તેમ જ સંધાયેલી અવસ્થામાં નહિ રહેલા અને લક્ષ્યોન્મુખ તેમ જ અલક્ષ્યોન્મુખ એવા પહેલાંના તીરની માફક. [જેમ પહેલાંનું તીર (૧) સ્વચતુષ્ટયની તથા (૨) એકીસાથે સ્વપરચતુષ્ટયની અપેક્ષાથી (૧) લોહમયાદિ તથા (૨) ન કહી શકાય એવું છે, તેમ આત્મા અસ્તિત્વ-અવક્તવ્યનયે (૧) સ્વચતુષ્ટયની તથા (૨) યુગપદ્ સ્વપરચતુષ્ટયની અપેક્ષાથી (૧) અસ્તિત્વવાળો તથા (૨) અવક્તવ્ય છે.]

૮ : નાસ્તિત્વ-અવક્તવ્યનય :—આત્મદ્રવ્ય નાસ્તિત્વ-અવક્તવ્યનયે પરદ્રવ્ય-ક્ષેત્ર-કાળ-ભાવથી તથા યુગપદ્ સ્વપરદ્રવ્ય-ક્ષેત્ર-કાળ-ભાવથી નાસ્તિત્વવાળું-અવક્તવ્ય છે;—(પરચતુષ્ટયથી) અલોહમય, દોરી ને કામઠાના

અંતરાળમાં નહિ રહેલા, સંધાયેલી અવસ્થામાં નહિ રહેલા અને અલક્ષ્યોન્મુખ એવા તથા (યુગપદ્ સ્વપરચતુષ્ટયથી) લોહમય તેમ જ અલોહમય, દોરી ને કામઠાના અંતરાળમાં રહેલા તેમ જ દોરી ને કામઠાના અંતરાળમાં નહિ રહેલા, સંધાયેલી અવસ્થામાં રહેલા તેમ જ સંધાયેલી અવસ્થામાં નહિ રહેલા અને લક્ષ્યોન્મુખ તેમ જ અલક્ષ્યોન્મુખ એવા પહેલાંના તીરની માફક. [જેમ પ્રથમનું તીર (૧) પરચતુષ્ટયની તથા (૨) એકીસાથે સ્વપરચતુષ્ટયની અપેક્ષાથી (૧) અલોહમયાદિ તથા (૨) અવક્તવ્ય છે, તેમ આત્મા નાસ્તિત્વ-અવક્તવ્યનયે (૧) પરચતુષ્ટયની તથા (૨) યુગપદ્ સ્વપરચતુષ્ટયની અપેક્ષાથી (૧) નાસ્તિત્વવાળો તથા (૨) અવક્તવ્ય છે.]

૯ : અસ્તિત્વ-નાસ્તિત્વ-અવક્તવ્યનય :—આત્મદ્રવ્ય અસ્તિત્વ-નાસ્તિત્વ-અવક્તવ્યનયે સ્વદ્રવ્ય-ક્ષેત્ર-કાળ-ભાવથી, પરદ્રવ્ય-ક્ષેત્ર-કાળ-ભાવથી તથા યુગપદ્ સ્વપરદ્રવ્ય-ક્ષેત્ર-કાળ-ભાવથી અસ્તિત્વવાળું-નાસ્તિત્વવાળું-અવક્તવ્ય છે;—(સ્વચતુષ્ટયથી) લોહમય, દોરી ને કામઠાના અંતરાળમાં રહેલા, સંધાયેલી અવસ્થામાં રહેલા અને લક્ષ્યોન્મુખ એવા, (પરચતુષ્ટયથી) અલોહમય, દોરી ને કામઠાના અંતરાળમાં નહિ રહેલા, સંધાયેલી અવસ્થામાં નહિ રહેલા અને અલક્ષ્યોન્મુખ એવા તથા (યુગપદ્ સ્વપરચતુષ્ટયથી) લોહમય તેમ જ અલોહમય, દોરી ને કામઠાના અંતરાળમાં રહેલા તેમ જ દોરી ને કામઠાના અંતરાળમાં નહિ રહેલા, સંધાયેલી અવસ્થામાં રહેલા તેમ જ સંધાયેલી અવસ્થામાં નહિ રહેલા અને લક્ષ્યોન્મુખ તેમ જ અલક્ષ્યોન્મુખ એવા પહેલાંના તીરની માફક. [જેમ પહેલાંનું તીર (૧) સ્વચતુષ્ટયની, (૨) પરચતુષ્ટયની તથા (૩) યુગપદ્ સ્વપરચતુષ્ટયની અપેક્ષાથી (૧) લોહમય, (૨) અલોહમય તથા (૩) અવક્તવ્ય છે, તેમ આત્મા અસ્તિત્વ-નાસ્તિત્વ-અવક્તવ્યનયે (૧) સ્વચતુષ્ટયની, (૨) પરચતુષ્ટયની તથા (૩) યુગપદ્ સ્વપરચતુષ્ટયની અપેક્ષાથી (૧) અસ્તિત્વવાળો, (૨) નાસ્તિત્વવાળો તથા (૩) અવક્તવ્ય છે.]

૧૦ : વિકલ્પનય :—આત્મદ્રવ્ય વિકલ્પનયે, બાળક, કુમાર અને વૃદ્ધ એવા એક પુરુષની માફક, સવિકલ્પ છે (અર્થાત્ આત્મા ભેદનયે, ભેદ સહિત છે, જેમ એક પુરુષ બાળક, કુમાર અને વૃદ્ધ એવા ભેદવાળો છે તેમ).

૧૧ : અવિકલ્પનય :—આત્મદ્રવ્ય અવિકલ્પનયે, એક પુરુષમાત્રની માફક, અવિકલ્પ છે (અર્થાત્ અભેદનયે આત્મા અભેદ છે, જેમ એક પુરુષ બાળક-કુમાર-વૃદ્ધ એવા ભેદો વિનાનો એક પુરુષમાત્ર છે તેમ).

૧૨ : નામનય :—આત્મદ્રવ્ય નામનયે, નામવાળાની માફક, શબ્દબ્રહ્મને સ્પર્શનારું છે (અર્થાત્ આત્મા નામનયે શબ્દબ્રહ્મથી કહેવાય છે, જેમ નામવાળો પદાર્થ તેના નામરૂપ શબ્દથી કહેવાય છે તેમ).

૧૩ : સ્થાપનાનય :—આત્મદ્રવ્ય સ્થાપનાનયે, મૂર્તિપણાની માફક, સર્વ પુદ્ગલોને અવલંબનારું છે (અર્થાત્ સ્થાપનાનયે આત્મદ્રવ્યની પૌદ્ગલિક સ્થાપના કરી શકાય છે, મૂર્તિની માફક).

૧૪ : દ્રવ્યનય :—આત્મદ્રવ્ય દ્રવ્યનયે, બાળક શેઠની માફક અને શ્રમણ રાજાની માફક, અનાગત અને અતીત પર્યાયે પ્રતિભાસે છે (અર્થાત્ આત્મા દ્રવ્યનયે ભાવી અને ભૂત પર્યાયરૂપે ખ્યાલમાં આવે છે, જેમ બાળક શેઠપણાસ્વરૂપ ભાવી પર્યાયરૂપે ખ્યાલમાં આવે છે અને મુનિ રાજાસ્વરૂપ ભૂત પર્યાયરૂપે ખ્યાલમાં આવે છે તેમ).

૧૫ : ભાવનય :—આત્મદ્રવ્ય ભાવનયે, પુરુષ સમાન પ્રવર્તતી સ્ત્રીની માફક, તત્કાળના (વર્તમાન) પર્યાયરૂપે ઉલ્લસે—પ્રકાશે—પ્રતિભાસે છે (અર્થાત્ આત્મા ભાવનયે વર્તમાન પર્યાયરૂપે પ્રકાશે છે, જેમ પુરુષ સમાન પ્રવર્તતી સ્ત્રી પુરુષત્વરૂપે પર્યાયરૂપે પ્રતિભાસે છે તેમ).

૧૬ : સામાન્યનય :—આત્મદ્રવ્ય સામાન્યનયે, હાર-માળા-કંઠીનાં દોરાની માફક, વ્યાપક છે (અર્થાત્ આત્મા સામાન્યનયે સર્વ પર્યાયોમાં વ્યાપે છે, જેમ મોતીની માળાનો દોરો સર્વ મોતીમાં વ્યાપે છે તેમ).

૧૭ : વિશેષનય :—આત્મદ્રવ્ય વિશેષનયે, તેના એક મોતીની માફક, અવ્યાપક છે (અર્થાત્ આત્મા વિશેષનયે અવ્યાપક છે, જેમ પૂર્વોક્ત માળાનું એક મોતી આખી માળામાં અવ્યાપક છે તેમ).

૧૮ : નિત્યનય :—આત્મદ્રવ્ય નિત્યનયે, નટની માફક, અવસ્થાથી છે (અર્થાત્ આત્મા નિત્યનયે નિત્ય-ટકનારો છે, જેમ રામ-રાવણરૂપ અનેક અનિત્ય સ્વાંગ ધરતો હોવા છતાં પણ નટ તેનો તે જ નિત્ય છે તેમ).

૧૯ : અનિત્યનય :—આત્મદ્રવ્ય અનિત્યનયે, રામ-રાવણની માફક, અનવસ્થાથી છે (અર્થાત્ આત્મા અનિત્યનયે અનિત્ય છે, જેમ નટે ધારણ કરેલા રામ-રાવણરૂપ સ્વાંગ અનિત્ય છે તેમ).

૨૦ : સર્વગતનય :—આત્મદ્રવ્ય સર્વગતનયે, ખુલ્લી રાખેલી આંખની માફક, સર્વવર્તી (બધામાં વ્યાપનારું) છે.

૨૧ : અસર્વગતનય :—આત્મદ્રવ્ય અસર્વગતનયે, મીચેલી આંખની માફક, આત્મવર્તી (પોતામાં રહેનારું) છે.

૨૨ : શૂન્યનય :—આત્મદ્રવ્ય શૂન્યનયે, શૂન્ય (ખાલી) ઘરની માફક, એકલું (અમિલિત) ભાસે છે.

૨૩ : અશૂન્યનય :—આત્મદ્રવ્ય અશૂન્યનયે, લોકોથી ભરેલા વહાણની માફક, મિલિત ભાસે છે.

૨૪ : જ્ઞાનજ્ઞેય-અદ્વૈતનય :—આત્મદ્રવ્ય જ્ઞાનજ્ઞેય-અદ્વૈતનયે (જ્ઞાન અને જ્ઞેયના અદ્વૈતરૂપ નયે), મોટા ઇંધનસમૂહરૂપે પરિણત અગ્નિની માફક, એક છે.

૨૫ : જ્ઞાનજ્ઞેયદ્વૈતનય :—આત્મદ્રવ્ય જ્ઞાનજ્ઞેયદ્વૈતનયે, પરનાં પ્રતિબિંબોથી સંપૂર્ણ દર્પણની માફક, અનેક છે (અર્થાત્ આત્મા જ્ઞાન અને જ્ઞેયના દ્વૈતરૂપ નયે અનેક છે, જેમ પર-પ્રતિબિંબોના સંગવાળો અરીસો અનેકરૂપ છે તેમ).

૨૬ : નિયતિનય :—આત્મદ્રવ્ય નિયતિનયે નિયત સ્વભાવે ભાસે છે, જેને ઉષ્ણતા નિયમિત (નિયત) હોય છે એવા અગ્નિની માફક. [આત્મા નિયતિનયે નિયતસ્વભાવવાળો ભાસે છે, જેમ અગ્નિને ઉષ્ણતાનો નિયમ હોવાથી અગ્નિ નિયતસ્વભાવવાળો ભાસે છે તેમ.]

૨૭ : અનિયતિનય :—આત્મદ્રવ્ય અનિયતિનયે અનિયત સ્વભાવે ભાસે છે, જેને ઉષ્ણતા નિયતિથી (નિયમ વડે) નિયમિત નથી એવા પાણીની માફક. [આત્મા અનિયતિનયે અનિયતસ્વભાવવાળો ભાસે છે, જેમ પાણીને (અગ્નિના નિમિત્તે થતી) ઉષ્ણતા અનિયત હોવાથી પાણી અનિયત-સ્વભાવવાળું ભાસે છે તેમ.]

૨૮ : સ્વભાવનય :—આત્મદ્રવ્ય સ્વભાવનયે સંસ્કારને નિરર્થક કરનારું છે (અર્થાત્ આત્માને સ્વભાવનયે સંસ્કાર નિરુપયોગી છે), જેને કોઈથી અણી કાઢવામાં આવતી નથી (પણ જે સ્વભાવથી જ અણીવાળો હોય છે) એવા તીક્ષ્ણ કાંટાની માફક.

૨૯ : અસ્વભાવનય :—આત્મદ્રવ્ય અસ્વભાવનયે સંસ્કારને સાર્થક કરનારું છે (અર્થાત્ આત્માને અસ્વભાવનયે સંસ્કાર ઉપયોગી છે), જેને (સ્વભાવથી અણી હોતી નથી પણ સંસ્કાર કરીને) લુહાર વડે અણી કાઢવામાં આવી હોય છે એવા તીક્ષ્ણ તીરની માફક.

૩૦ : કાળનય :—આત્મદ્રવ્ય કાળનયે જેની સિદ્ધિ સમય પર આધાર રાખે છે એવું છે, ઉનાળાના દિવસ અનુસાર પાકતા આમ્રફળની માફક. [કાળનયે આત્મદ્રવ્યની સિદ્ધિ સમય પર આધાર રાખે છે, ઉનાળાના દિવસ અનુસાર પાકતી કેરીની માફક.]

૩૧ : અકાળનય :—આત્મદ્રવ્ય અકાળનયે જેની સિદ્ધિ સમય પર આધાર રાખતી નથી એવું છે, કૃત્રિમ ગરમીથી પકવવામાં આવતા આમ્રફળની માફક.

૩૨ : પુરુષકારનય :—આત્મદ્રવ્ય પુરુષકારનયે જેની સિદ્ધિ યત્નસાધ્ય છે એવું છે, જેને પુરુષકારથી લીંબુનું ઝાડ પ્રાપ્ત થાય છે (ઉગે છે) એવા પુરુષકારવાદીની માફક. [પુરુષાર્થનયે આત્માની સિદ્ધિ પ્રયત્નથી થાય છે, જેમ કોઈ પુરુષાર્થવાદી મનુષ્યને પુરુષાર્થથી લીંબુનું ઝાડ પ્રાપ્ત થાય છે તેમ.]

૩૩ : દૈવનય :—આત્મદ્રવ્ય દૈવનયે જેની સિદ્ધિ અયત્નસાધ્ય છે (યત્ન વિના થાય છે) એવું છે, પુરુષકારવાદીએ દીધેલા લીંબુના ઝાડની અંદરથી જેને (યત્ન વિના, દૈવથી) માણેક પ્રાપ્ત થાય છે એવા દૈવવાદીની માફક.

૩૪ : ઈશ્વરનય :—આત્મદ્રવ્ય ઈશ્વરનયે પરતંત્રતા ભોગવનાર છે, ધાવની દુકાને ધવડાવવામાં આવતા મુસાફરના ભાળકની માફક.

૩૫ : અનીશ્વરનય :—આત્મદ્રવ્ય અનીશ્વરનયે સ્વતંત્રતા ભોગવનાર છે, હરણને સ્વચ્છંદે (સ્વતંત્રપણે, પોતાની મરજી અનુસાર) ફાડી ખાતા સિંહની માફક.

૪૬ : ગુણીનય :—આત્મદ્રવ્ય ગુણીનયે ગુણગ્રાહી છે, શિક્ષક વડે જેને કેળવણી આપવામાં આવે છે એવા કુમારની માફક.

૪૭ : અગુણીનય :—આત્મદ્રવ્ય અગુણીનયે કેવળ સાક્ષી જ છે (-ગુણગ્રાહી નથી), શિક્ષક વડે જેને કેળવણી આપવામાં આવે છે એવો જે કુમાર તેને જોનાર પુરુષની (-પ્રેક્ષકની) માફક.

૪૮ : કર્તૃનય :—આત્મદ્રવ્ય કર્તૃનયે, રંગરેજની માફક, રાગાદિ પરિણામનું કરનાર છે (અર્થાત્ આત્મા કર્તાનયે રાગાદિ પરિણામોનો કર્તા છે, જેમ રંગારો રંગકામનો કરનાર છે તેમ).

૪૯ : અકર્તૃનય :—આત્મદ્રવ્ય અકર્તૃનયે કેવળ સાક્ષી જ છે (-કર્તા નથી), પોતાના કાર્યમાં પ્રવૃત્ત રંગરેજને જોનાર પુરુષની (-પ્રેક્ષકની) માફક.

૪૦ : ભોક્તૃનય :—આત્મદ્રવ્ય ભોક્તૃનયે સુખદુઃખાદિનું ભોગવનાર છે, હિતકારી-અહિતકારી અત્રને ખાનાર રોગીની માફક. [આત્મા ભોક્તાનયે સુખદુઃખાદિને ભોગવે છે, જેમ હિતકારી કે અહિતકારી અત્રને ખાનાર રોગી સુખ કે દુઃખને ભોગવે છે તેમ.]

૪૧ : અભોક્તૃનય :—આત્મદ્રવ્ય અભોક્તૃનયે કેવળ સાક્ષી જ છે, હિતકારી-અહિતકારી અત્રને ખાનાર રોગીને જોનાર વૈદની માફક. [આત્મા અભોક્તાનયે કેવળ સાક્ષી જ છે-ભોક્તા નથી, જેમ સુખદુઃખને ભોગવનાર રોગીને જોનાર જે વૈદ તે તો કેવળ સાક્ષી જ છે તેમ.]

૪૨ : ક્રિયાનય :—આત્મદ્રવ્ય ક્રિયાનયે અનુષ્ઠાનની પ્રધાનતાથી સિદ્ધિ સધાય એવું છે, થાંભલા વડે માથું ભેદાતાં દષ્ટિ ઉત્પન્ન થઈને જેને નિધાન મળે છે એવા અંધની માફક. [ક્રિયાનયે આત્મા અનુષ્ઠાનની પ્રધાનતાથી સિદ્ધિ થાય એવો છે, જેમ કોઈ અંધ પુરુષને પત્થરના થાંભલા સાથે માથું ફોડવાથી માથામાંના લોહીનો વિકાર દૂર થવાને લીધે આંખો ખુલી જાય અને નિધાન પ્રાપ્ત થાય તેમ.]

૪૩ : જ્ઞાનનય :—આત્મદ્રવ્ય જ્ઞાનનયે વિવેકની પ્રધાનતાથી સિદ્ધિ સધાય એવું છે, ચણાની મુઠ્ઠી દઈને ચિંતામણિ ખરીદનાર એવો જે ઘરના ખૂણામાં રહેલો વેપારી તેની માફક. [જ્ઞાનનયે આત્માને વિવેકની પ્રધાનતાથી

સિદ્ધિ થાય છે, જેમ ઘરના ખૂણામાં બેઠેલો વેપારી ચણાની મુઠ્ઠી દઈને ચિંતામણિ ખરીદી લે તેમ.]

૪૪ : વ્યવહારનય :—આત્મદ્રવ્ય વ્યવહારનયે બંધ અને મોક્ષને વિષે દ્વૈતને અનુસરનારું છે, બંધક (બંધ કરનાર) અને મોચક (મુક્ત કરનાર) એવા અન્ય પરમાણુ સાથે સંયુક્ત થતા અને તેનાથી વિયુક્ત થતા એવા પરમાણુની માફક. [વ્યવહારનયે આત્મા બંધ અને મોક્ષમાં (પુદ્ગલ સાથે) દ્વૈતને પામે છે, જેમ પરમાણુના બંધને વિષે તે પરમાણુ અન્ય પરમાણુ સાથે સંયોગ પામવારૂપ દ્વૈતને પામે છે અને પરમાણુના મોક્ષને વિષે તે પરમાણુ અન્ય પરમાણુથી છૂટી થવારૂપ દ્વૈતને પામે છે તેમ.]

૪૫ : નિશ્ચયનય :—આત્મદ્રવ્ય નિશ્ચયનયે બંધ અને મોક્ષને વિષે અદ્વૈતને અનુસરનારું છે, એકલો બંધાતો અને મુકાતો એવો જે બંધમોક્ષોચિત સ્નિગ્ધત્વરૂક્ત્વગુણો પરિણત પરમાણુ તેની માફક. [નિશ્ચયનયે આત્મા એકલો જ બદ્ધ અને મુક્ત થાય છે, જેમ બંધ અને મોક્ષને ઉચિત એવા સ્નિગ્ધત્વગુણો કે રૂક્ત્વગુણો પરિણમતો પરમાણુ એકલો જ બદ્ધ અને મુક્ત થાય છે તેમ.]

૪૬ : અશુદ્ધનય :—આત્મદ્રવ્ય અશુદ્ધનયે, ઘટ અને રામપાત્રથી વિશિષ્ટ માટીમાત્રની માફક, સોપાધિસ્વભાવવાળું છે.

૪૭ : શુદ્ધનય :—આત્મદ્રવ્ય શુદ્ધનયે, કેવળ માટીમાત્રની માફક, નિરુપાધિસ્વભાવવાળું છે.



✦ ગગનો પ્રમ કરવી અને સ્વભાવની અરુચિ કરવી તે ક્રોધ છે, ગગની અધિકતા કરવી અને સ્વભાવને હીણો માનવો તે માન છે, ગગની રચના કરવી અને સ્વભાવની ભાવના છોડવી તે માયા છે અને ગગની વૃદ્ધિ કરવી અને સ્વભાવની ભાવના છોડવી તે લોભ છે.

(૪) શ્રી પ્રવચનસારજી ગાથા : ૧૭૨

'અલિંગગ્રહણ'ના વીસ બોલ

૧. ગ્રાહક (-જાણક) એવા જેને લિંગો વડે એટલે કે ઇન્દ્રિયો વડે ગ્રહણ (-જાણવું) થતું નથી તે અલિંગગ્રહણ છે; આ રીતે આત્મા અતીન્દ્રિય-જ્ઞાનમય છે એવા અર્થની પ્રાપ્તિ થાય છે.
૨. ગ્રાહ્ય (-જાણવાયોગ્ય) એવા જેનું લિંગો વડે એટલે કે ઇન્દ્રિયો વડે ગ્રહણ (-જાણવું) થતું નથી તે અલિંગગ્રહણ છે; આ રીતે આત્મા ઇન્દ્રિયપ્રત્યક્ષનો વિષય નથી એવા અર્થની પ્રાપ્તિ થાય છે.
૩. જેમ ધુમાડા દ્વારા અગ્નિનું ગ્રહણ થાય છે તેમ લિંગ દ્વારા એટલે કે ઇન્દ્રિયગમ્ય દ્વારા (-ઇન્દ્રિયોથી જાણવાયોગ્ય ચિહ્ન દ્વારા) જેનું ગ્રહણ (-જાણવું) થતું નથી તે અલિંગગ્રહણ છે; આ રીતે આત્મા ઇન્દ્રિય-પ્રત્યક્ષપૂર્વક અનુમાનનો વિષય નથી એવા અર્થની પ્રાપ્તિ થાય છે.
૪. બીજાઓ વડે માત્ર લિંગ દ્વારા જ જેનું ગ્રહણ થતું નથી તે અલિંગગ્રહણ છે; આ રીતે આત્મા અનુમેયમાત્ર (કેવળ અનુમાનથી જ જાણવાયોગ્ય) નથી એવા અર્થની પ્રાપ્તિ થાય છે.
૫. જેને લિંગથી જ પરનું ગ્રહણ થતું નથી તે અલિંગગ્રહણ છે; આ રીતે આત્મા અનુમાતામાત્ર (કેવળ અનુમાન કરનારો જ) નથી એવા અર્થની પ્રાપ્તિ થાય છે.
૬. લિંગ દ્વારા નહિ પણ સ્વભાવ વડે જેને ગ્રહણ થાય છે તે અલિંગગ્રહણ છે; આ રીતે આત્મા પ્રત્યક્ષ જ્ઞાતા છે એવા અર્થની પ્રાપ્તિ થાય છે.
૭. જેને લિંગ વડે એટલે કે ઉપયોગ નામના લક્ષણ વડે ગ્રહણ એટલે કે જ્ઞેય પદાર્થોનું આલંબન નથી તે અલિંગગ્રહણ છે; આ રીતે આત્માને બાહ્ય પદાર્થોના આલંબનવાળું જ્ઞાન નથી એવા અર્થની પ્રાપ્તિ થાય છે.
૮. જે લિંગને એટલે કે ઉપયોગ નામના લક્ષણને ગ્રહણ કરતો નથી એટલે કે પોતે (ક્યાંય બહારથી) લાવતો નથી તે અલિંગગ્રહણ છે; આ રીતે

૯. આત્મા જે ક્યાંયથી લાવતું નથી એવા જ્ઞાનવાળો છે એવા અર્થની પ્રાપ્તિ થાય છે.
૯. લિંગનું એટલે કે ઉપયોગ નામના લક્ષણનું ગ્રહણ એટલે કે પરથી હરણ થઈ શકતું નથી (-બીજાથી લઈ જઈ શકાતું નથી) તે અલિંગગ્રહણ છે; આ રીતે આત્માનું જ્ઞાન હરી જઈ શકાતું નથી એવા અર્થની પ્રાપ્તિ થાય છે.
૧૦. જેને લિંગમાં એટલે કે ઉપયોગ નામના લક્ષણમાં ગ્રહણ એટલે કે સૂર્યની માફક ઉપરાગ (-મલિનતા, વિકાર) નથી તે અલિંગગ્રહણ છે; આ રીતે આત્મા શુદ્ધોપયોગસ્વભાવી છે એવા અર્થની પ્રાપ્તિ થાય છે.
૧૧. લિંગ દ્વારા એટલે કે ઉપયોગ નામના લક્ષણ દ્વારા ગ્રહણ એટલે કે પૌદ્ગલિક કર્મનું ગ્રહણ જેને નથી તે અલિંગગ્રહણ છે; આ રીતે આત્મા દ્રવ્યકર્મથી અસંયુક્ત (અસંબદ્ધ) છે એવા અર્થની પ્રાપ્તિ થાય છે.
૧૨. જેને લિંગો દ્વારા એટલે કે ઇન્દ્રિયો દ્વારા ગ્રહણ એટલે કે વિષયોનો ઉપભોગ નથી તે અલિંગગ્રહણ છે; આ રીતે આત્મા વિષયોનો ઉપભોક્તા નથી એવા અર્થની પ્રાપ્તિ થાય છે.
૧૩. લિંગ દ્વારા એટલે કે મન અથવા ઇન્દ્રિય વગેરે લક્ષણ દ્વારા ગ્રહણ એટલે જીવત્વને ધારણ કરી રાખવું જેને નથી તે અલિંગગ્રહણ છે; આ રીતે આત્મા શુક અને આર્તવને અનુવિધાયી (-અનુસરીને થનારો) નથી એવા અર્થની પ્રાપ્તિ થાય છે.
૧૪. લિંગનું એટલે કે મેહનાકારનું, (-પુરુષાદિની ઇન્દ્રિયના આકારનું) ગ્રહણ જેને નથી તે અલિંગગ્રહણ છે; આ રીતે આત્મા લૌકિકસાધનમાત્ર નથી એવા અર્થની પ્રાપ્તિ થાય છે.
૧૫. લિંગ વડે એટલે કે અમેહનાકાર વડે જેનું ગ્રહણ એટલે કે લોકમાં વ્યાપવાપણું નથી તે અલિંગગ્રહણ છે; આ રીતે આત્મા પાખંડીઓને પ્રસિદ્ધ સાધનરૂપ આકારવાળો—લોકવ્યાપ્તિવાળો નથી એવા અર્થની પ્રાપ્તિ થાય છે.

૧૬. જેને લિંગોનું એટલે કે સ્ત્રી, પુરુષ અને નપુંસક વેદોનું ગ્રહણ નથી તે અલિંગગ્રહણ છે; આ રીતે આત્મા દ્રવ્ય તેમ જ ભાવે સ્ત્રી, પુરુષ અને નપુંસક નથી એવા અર્થની પ્રાપ્તિ થાય છે.
૧૭. લિંગોનું એટલે કે ધર્મચિહ્નોનું ગ્રહણ જેને નથી તે અલિંગગ્રહણ છે; આ રીતે આત્માને બહિરંગ (બાહ્ય) યતિલિંગોનો અભાવ છે એવા અર્થની પ્રાપ્તિ થાય છે.
૧૮. લિંગ એટલે કે ગુણ એવું જે ગ્રહણ એટલે કે અર્થાવબોધ (પદાર્થજ્ઞાન) તે જેને નથી તે અલિંગગ્રહણ છે; આ રીતે આત્મા ગુણવિશેષથી નહિ આલિંગિત એવું શુદ્ધ દ્રવ્ય છે એવા અર્થની પ્રાપ્તિ થાય છે.
૧૯. લિંગ એટલે કે પર્યાય એવું જે ગ્રહણ એટલે કે અર્થાવબોધવિશેષ તે જેને નથી તે અલિંગગ્રહણ છે; આ રીતે આત્મા પર્યાયવિશેષથી નહિ આલિંગિત એવું શુદ્ધ દ્રવ્ય છે એવા અર્થની પ્રાપ્તિ થાય છે.
૨૦. લિંગ એટલે કે પ્રત્યક્ષિજ્ઞાનનું કારણ એવું જે ગ્રહણ એટલે કે અર્થાવબોધસામાન્ય તે જેને નથી તે અલિંગગ્રહણ છે; આ રીતે આત્મા દ્રવ્યથી નહિ આલિંગિત એવો શુદ્ધ પર્યાય છે એવા અર્થની પ્રાપ્તિ થાય છે.



(૫) પાંચ બાલ બ્રહ્મચારી તીર્થકર

શ્રી વાસુપૂજ્યનાથ ભગવાન.

શ્રી મલ્લિનાથ ભગવાન.

શ્રી નેમિનાથ ભગવાન.

શ્રી પાર્શ્વનાથ ભગવાન.

શ્રી મહાવીરનાથ ભગવાન.



(૬) શ્રી સમયસારજી ગાથા : ૪૯

'અવ્યક્ત'ના ૬ બોલ

૧. છ દ્રવ્યસ્વરૂપ લોક જે જ્ઞેય છે અને વ્યક્ત છે તેનાથી જીવ અન્ય છે માટે અવ્યક્ત છે.
૨. કષાયોનો સમૂહ જે ભાવકભાવ વ્યક્ત છે તેનાથી જીવ અન્ય છે માટે અવ્યક્ત છે.
૩. ચિત્સામાન્યમાં ચૈતન્યની સર્વ વ્યક્તિઓ નિમગ્ન (અંતર્ભૂત) છે માટે અવ્યક્ત છે.
૪. ક્ષણિક વ્યક્તિમાત્ર નથી માટે અવ્યક્ત છે.
૫. વ્યક્તપણું તથા અવ્યક્તપણું ભેગાં મિશ્રિતરૂપે તેને પ્રતિભાસવા છતાં પણ તે વ્યક્તપણાને સ્પૂર્શતો નથી માટે અવ્યક્ત છે.
૬. પોતે પોતાથી જ બાહ્ય-અભ્યંતર સ્પષ્ટ અનુભવાઈ રહ્યો હોવા છતાં પણ વ્યક્તપણા પ્રતિ ઉદાસીનપણે પ્રદ્યોતમાન (પ્રકાશમાન) છે માટે અવ્યક્ત છે.



(૭) શ્રીમદ્ રાજચંદ્રજીના ૧૦ બોલ

૧. સ્વદ્રવ્ય અન્ય દ્રવ્ય ભિન્ન ભિન્ન જુઓ.
૨. સ્વદ્રવ્યના રક્ષક ત્વરાથી થાઓ.
૩. સ્વદ્રવ્યના વ્યાપક ત્વરાથી થાઓ.
૪. સ્વદ્રવ્યના ધારક ત્વરાથી થાઓ.
૫. સ્વદ્રવ્યના રમક ત્વરાથી થાઓ.
૬. સ્વદ્રવ્યના ગ્રાહક ત્વરાથી થાઓ.

૭. સ્વદ્રવ્યની રક્ષકતા ઉપર લક્ષ રાખો.
 ૮. પરદ્રવ્યની ધારકતા ત્વરાથી તજો.
 ૯. પરદ્રવ્યની સમજતા ત્વરાથી તજો.
 ૧૦. પરદ્રવ્યની ગ્રાહકતા ત્વરાથી તજો.
 પરભાવથી વિરક્ત થા.



(૮) ચોવીસ તીર્થંકર

શ્રી ઋષભનાથ ભગવાન.	શ્રી વિમલનાથ ભગવાન.
શ્રી અજિતનાથ ભગવાન.	શ્રી અનંતનાથ ભગવાન.
શ્રી સંભવનાથ ભગવાન.	શ્રી ધર્મનાથ ભગવાન.
શ્રી અભિનંદનનાથ ભગવાન.	શ્રી શાંતિનાથ ભગવાન.
શ્રી સુમતિનાથ ભગવાન.	શ્રી કુંથુનાથ ભગવાન.
શ્રી પદ્મપ્રભુનાથ ભગવાન.	શ્રી અરનાથ ભગવાન.
શ્રી સુપાર્શ્વનાથ ભગવાન.	શ્રી મલ્લિનાથ ભગવાન.
શ્રી ચંદ્રપ્રભુનાથ ભગવાન.	શ્રી મુનિસુવ્રતનાથ ભગવાન.
શ્રી સુવિધિનાથ ભગવાન.	શ્રી નમિનાથ ભગવાન.
શ્રી શીતલનાથ ભગવાન.	શ્રી નેમિનાથ ભગવાન.
શ્રી શ્રેયાંસનાથ ભગવાન.	શ્રી પાર્શ્વનાથ ભગવાન.
શ્રી વાસુપૂજ્યનાથ ભગવાન.	શ્રી મહાવીરનાથ ભગવાન.



પરમાગમસાર

[પૂજ્ય ગુરુદેવશ્રીએ ખાસ લખાવેલા પરમાગમના સારભૂત અમૂલ્ય સિદ્ધાંતો.]

૧. એક દ્રવ્ય બીજા દ્રવ્યને અડે નહીં, સ્પર્શે નહીં.
 —સમયસાર ગાથા ૩.
૨. દરેક દ્રવ્યનો દરેક પર્યાય ક્રમબદ્ધ થાય છે.
 —સમયસાર ગાથા ૩૦૮-૩૧૧.
૩. ઉત્પાદ, ઉત્પાદથી છે. વ્યય કે ધ્રુવથી નથી.
 —પ્રવચનસાર ગાથા ૧૦૧.
૪. ઉત્પાદ, પોતાના ષટ્કારકના પરિણમનથી થાય છે.
 —પંચાસ્તિકાયસંગ્રહ ગાથા ૬૨.
૫. પર્યાયના અને ધ્રુવના પ્રદેશ ભિન્ન છે.
 —સમયસાર ગાથા ૧૮૧-૧૮૩.
૬. ભાવશક્તિને કારણે પર્યાય હોય જ છે, કરવો પડતો નથી.
 —સમયસાર શક્તિ ૩૩.
૭. ભૂતાર્થના આશ્રયે સમ્યગ્દર્શન થાય છે.
 —સમયસાર ગાથા ૧૧.
૮. ચારે અનુયોગનું તાત્પર્ય વીતરાગતા છે.
 —પંચાસ્તિકાયસંગ્રહ ગાથા ૧૭૨.
૯. સ્વદ્રવ્યમાં પણ દ્રવ્ય-ગુણ-પર્યાયના ભેદ પાડવા તે અન્યવશપણું છે.
 —નિયમસાર ગાથા ૧૪૫.
૧૦. ધ્રુવનું આલંબન પણ વેદન નહીં અને પર્યાયનું વેદન પણ આલંબન નહીં.
 —વચનામૃત બોલ ૩૭૬.
૧૧. સ્વદ્રવ્ય એટલે નિર્વિકલ્પમાત્ર વસ્તુ.
 પરદ્રવ્ય એટલે સવિકલ્પ ભેદ કલ્પના.